

BAN TỔ CHỨC BÁN ĐẤU GIÁ CÔNG TY TNHH MỘT THÀNH VIÊN VẢI SỢI MAY MẶC MIỀN BẮC II
KHUYẾN CÁO CÁC NHÀ ĐẦU TƯ TIỀM NĂNG NÊN THAM KHẢO BẢN CÔNG BỐ THÔNG TIN NÀY TRƯỚC
KHI QUYẾT ĐỊNH ĐĂNG KÝ THAM GIA ĐẤU GIÁ.

BẢN CÔNG BỐ THÔNG TIN

ĐẤU GIÁ CÔNG TY TNHH MỘT THÀNH VIÊN VẢI SỢI MAY MẶC MIỀN BẮC II

❖ **Tổ chức bán doanh nghiệp**



CÔNG TY CỔ PHẦN VẢI SỢI MAY MẶC MIỀN BẮC

CÔNG TY CỔ PHẦN VẢI SỢI MAY MẶC MIỀN BẮC

- Trụ sở: Số 37 Lý Thường Kiệt, P. Hàng Bài, Q. Hoàn Kiếm, TP. Hà Nội
- Điện thoại: 84-(4) 393 608 08 Fax : 84-(4) 393 609 09
- Website : www.textaco.com.vn

❖ **Tổ chức tư vấn**



CÔNG TY CỔ PHẦN CHỨNG KHOÁN BẢO MINH

- Trụ sở chính: 198 Phan Xích Long, Phường 2, Quận Phú Nhuận, Tp. Hồ Chí Minh
- Điện thoại: (84-8) 73068686 - Fax: (84-8) 35170634
- Website : www.bmsc.com.vn

Bản công bố thông tin này được tổ chức tư vấn soạn thảo và công bố phản ánh trung thực dựa trên các tài liệu và thông tin do Công ty TNHH Một thành viên Vải sợi May mặc Miền Bắc II cung cấp.

Bản công bố thông tin này chỉ mang giá trị tham khảo, nhà đầu tư tham gia mua doanh nghiệp có trách nhiệm tìm hiểu, đánh giá các thông tin về doanh nghiệp và chịu trách nhiệm về quyết định đầu tư của mình.

CÔNG TY TNHH MỘT THÀNH VIÊN VẢI SỢI MAY MẶC MIỀN BẮC II

(Giấy Chứng nhận ĐKKD số 0100108127-003 do Sở Kế hoạch và Đầu tư TP.HCM cấp, đăng ký lần đầu vào ngày 08 tháng 09 năm 2005 và đăng ký thay đổi lần thứ 6 vào ngày 13 tháng 03 năm 2012)

CHÀO BÁN CÔNG TY TNHH MỘT THÀNH VIÊN VẢI SỢI MAY MẶC MIỀN BẮC II

Tên Công ty : Công ty TNHH Một thành viên Vải sợi May mặc Miền Bắc II
Vốn điều lệ hiện tại : 5.000.000.000 đồng

Thông tin về đợt chào bán

Tên doanh nghiệp chào bán: **Công ty TNHH Một thành viên Vải sợi May mặc Miền Bắc II**

➔ **TỔ CHỨC TƯ VẤN:**

Tên Công ty : **Công ty Cổ phần Chứng khoán Bảo Minh**
Trụ sở chính : Số 198 Phan Xích Long, P2, quận Phú Nhuận, TP.HCM
Điện thoại : 08. 73068686 Fax: 08. 3517 0634
Chi nhánh Hà Nội : 10 Phan Huy Chú, Quận Hoàn Kiếm, Hà Nội
Điện thoại : 04. 73068686 Fax: 04. 3933 4968
Website : www.bmsc.com.vn

➔ **TỔ CHỨC KIỂM TOÁN:**

Tên Công ty : **Công ty TNHH Kiểm toán BDO**
Địa chỉ : 243 Đề La Thành, Quận Đống Đa, Hà Nội.
Điện thoại : (84.4) 37833911 Fax : (84.4) 37833914
Email : www.bdo.vn



MỤC LỤC

	Trang
I. CĂN CỨ PHÁP LÝ	4
II. CÁC NHÂN TỐ RỦI RO	5
1. Rủi ro kinh tế	5
2. Rủi ro về ngành	5
3. Rủi ro về luật pháp	7
4. Rủi ro chào bán	7
5. Rủi ro khác	7
III. NHỮNG NGƯỜI CHỊU TRÁCH NHIỆM CHÍNH VỚI NỘI DUNG BẢN CÔNG BỐ THÔNG TIN	8
IV. CÁC KHÁI NIỆM	8
V. TÌNH HÌNH VÀ ĐẶC ĐIỂM CỦA CÔNG TY	9
1. Tóm tắt quá trình hình thành và phát triển	9
2. Cơ cấu tổ chức bộ máy quản lý Công ty	11
3. Hoạt động sản xuất kinh doanh	14
4. Báo cáo kết quả hoạt động năm 2010, năm 2011 và 9 tháng đầu năm 2012	17
5. Chính sách đối với người lao động	19
6. Tình hình hoạt động tài chính	20
7. Danh sách Hội đồng thành viên, Ban Tổng Giám đốc và Kế toán trưởng	24
8. Tài sản	30
9. Đánh giá của tổ chức tư vấn	31
10. Thông tin về những cam kết nhưng chưa thực hiện của tổ chức chào bán	31
11. Các thông tin tranh chấp kiện tụng liên quan tới Công ty mà có thể ảnh hưởng đến giá doanh nghiệp	32
VI. THÔNG TIN VỀ ĐỢT BÁN DOANH NGHIỆP	32
VII. PHỤ LỤC	39



I. CĂN CỨ PHÁP LÝ

- Luật Doanh nghiệp số 60/2005/QH11 được Quốc hội nước Cộng hòa xã hội chủ nghĩa Việt Nam thông qua ngày 29 tháng 11 năm 2005;
- Nghị định số 102/2010/NĐ-CP ngày 01/10/2010 của Chính phủ Hướng dẫn chi tiết thi hành một số điều của Luật Doanh nghiệp;
- Nghị định số 59/2011/NĐ-CP ngày 18/7/2011 của Chính phủ về chuyển doanh nghiệp 100% vốn nhà nước thành Công ty Cổ phần;
- Thông tư số 202/2011/TT-BTC ngày 30/12/2011 của Bộ Tài chính về việc hướng dẫn xử lý tài chính và xác định giá trị doanh nghiệp khi thực hiện chuyển doanh nghiệp 100% vốn nhà nước thành công ty cổ phần theo quy định tại Nghị định số 59/2011/NĐ-CP ngày 18/07/2011 của Chính phủ.
- Quyết định số 88/2009/QĐ-TTg ngày 18/06/2009 của Thủ tướng Chính phủ về việc ban hành quy chế góp vốn, mua cổ phần của nhà đầu tư nước ngoài trong các doanh nghiệp Việt Nam;
- Nghị quyết Đại hội cổ đông thường niên năm 2011 Công ty cổ phần Vải sợi May mặc Miền Bắc ngày 26/03/2012;
- Hợp đồng kinh tế số 05/2012/HĐTV-ĐG ngày 26/04/2012 giữa Công ty cổ phần Chứng khoán Bảo Minh với Công ty cổ phần Vải sợi May mặc Miền Bắc về dịch vụ tư vấn giá Công ty TNHH Một thành viên Vải sợi May mặc Miền Bắc II;
- Hợp đồng kinh tế số 19/2012/HĐTV-ĐG ngày 15/11/2012 giữa Công ty cổ phần Chứng khoán Bảo Minh với Công ty cổ phần Vải sợi May mặc Miền Bắc về dịch vụ tư vấn tổ chức bán đấu giá Công ty TNHH Một thành viên Vải sợi May mặc Miền Bắc II;
- Quyết định số 23/QĐ-HĐQT ngày 30/11/2012 của Công ty cổ phần Vải sợi May mặc Miền Bắc về việc bán đấu giá Công ty TNHH Một thành viên Vải sợi May mặc Miền Bắc II;
- Công văn số 27/HĐQT-VSMEMB ngày 30/11/2012 của Công ty cổ phần Vải sợi May mặc Miền Bắc về việc hồ sơ bán đấu giá Công ty TNHH Một thành viên Vải sợi May mặc Miền Bắc II;
- Quyết định số 53/2012-BMSC/QĐ ngày 05 tháng 12 năm 2012 của CTCP Chứng khoán Bảo Minh về việc thành lập Ban tổ chức đấu giá Công ty TNHH Một thành viên Vải sợi May mặc Miền Bắc II;
- Biên bản cuộc họp ngày 05 tháng 12 năm 2012 của Ban tổ chức đấu giá về việc thông qua Hồ sơ bán đấu giá CT TNHH Một TV Vải sợi May mặc Miền Bắc II.



II. CÁC NHÂN TỐ RỦI RO

1. Rủi ro về kinh tế

Tổng sản phẩm trong nước (GDP) năm 2011 tăng 5,89% so với năm 2010, tuy thấp hơn mức tăng 6,78% của năm 2010 nhưng trong điều kiện tình hình sản xuất rất khó khăn và cả nước tập trung ưu tiên kiềm chế lạm phát, ổn định kinh tế vĩ mô thì mức tăng trưởng trên là khá cao. Tuy nhiên, dựa trên những phân tích về tình hình kinh tế vĩ mô thời gian qua, theo nhiều nhận định từ các nhà chuyên môn, thì mức tăng trưởng GDP năm 2012 ở mức trên 6% là khó đạt, trong khi các mức thấp hơn sẽ giúp cho tăng trưởng không vượt quá sản lượng tiềm năng, để gây lạm phát.

Thật vậy, 9 tháng đầu năm 2012, tốc độ tăng GDP chỉ đạt 4,73% trong đó GDP quý 1/2012 tăng 4%, quý 2/2012 tăng 4,66%, quý 3/2012 tăng 5,35%. Cụ thể, 9 tháng đầu năm 2012 khu vực nông, lâm nghiệp và thủy sản tăng 2,48%, đóng góp 0,4 điểm phần trăm vào mức tăng trưởng chung; khu vực công nghiệp và xây dựng tăng 4,36%, đóng góp 1,82 điểm phần trăm, còn khu vực dịch vụ tăng 5,97%, đóng góp 2,51 điểm phần trăm. So với với tốc độ tăng GDP của cùng kỳ năm trước là 6,11% thì GDP 9 tháng đầu năm 2012 thấp hơn 0,76%, bởi vì ba nhóm ngành có tỷ trọng đóng góp chủ yếu vào sự tăng trưởng GDP đều sụt giảm so với cùng kỳ năm 2011. Với tốc độ tăng của GDP trong 9 tháng đầu năm 2012 thì khả năng đạt được mục tiêu GDP của cả năm 2012 (6% - 6,5%) mà chính phủ đặt ra là rất khó. Theo dự báo của Bộ kế hoạch và Đầu tư GDP năm 2012 đạt khoảng 5,2%.

Bên cạnh nhân tố có ảnh hưởng đến nền kinh tế như khả năng tăng trưởng kinh tế kể trên thì các nhân tố thị trường, lãi suất, lạm phát, tỷ giá hối đoái v.v... hiện nay vẫn đang được Nhà nước cải thiện dần dần. Nếu có sự biến động của các nhân tố trên theo chiều hướng xấu sẽ ảnh hưởng không tốt đến nền kinh tế quốc gia và các doanh nghiệp nói riêng.

2. Rủi ro về ngành

Dù bị tác động không nhỏ của khủng hoảng kinh tế, nhưng dệt may Việt Nam vẫn tiếp tục là lĩnh vực mũi nhọn, đóng vai trò quan trọng trong mục tiêu phục hồi đà



tăng trưởng kinh tế, đảm bảo cân bằng cán cân thương mại trong mô hình phát triển dựa vào xuất khẩu. Kim ngạch xuất khẩu hàng dệt may của Việt Nam từ đầu năm đến nay tiếp tục dẫn đầu xuất khẩu cả nước, tính chung 9 tháng toàn ngành đạt 11,25 tỷ USD (chưa tính xuất khẩu nguyên phụ liệu), tăng 7% so với cùng kỳ năm ngoái. Tuy nhiên, từ nay đến cuối năm 2012, tình hình thị trường thế giới chưa có dấu hiệu phục hồi, bởi vậy để đạt kim ngạch xuất khẩu 15 tỷ USD ngành dệt may vẫn phải đối mặt với nhiều khó khăn và cản trở của toàn ngành.

Hiện nay, các doanh nghiệp ngành dệt may, đặc biệt là những doanh nghiệp nhỏ và vừa rất khó khăn trong việc thu xếp vốn và tìm kiếm đơn hàng để phát triển sản xuất. Không có đơn hàng, thu nhập sụt giảm, người lao động thường bỏ việc để đi tìm việc làm khác có thu nhập tốt hơn, làm các doanh nghiệp thêm khó khăn về nguồn nhân lực. Một trong những khó khăn mà các doanh nghiệp cần phải có giải pháp để thích ứng đó là đơn hàng ngắn, yêu cầu kỹ thuật cao hơn nhưng giá cả lại giảm sút khiến nhiều doanh nghiệp trở tay không kịp.

Ngoài các khó khăn chung của các doanh nghiệp công nghiệp, các doanh nghiệp dệt may Việt Nam đang đứng trước khó khăn, tranh chấp về mua bán bông giữa các doanh nghiệp Việt Nam và các doanh nghiệp Mỹ thuộc Hiệp hội Bông quốc tế. Hơn nữa về ân hạn nộp thuế 275 ngày, theo Hiệp hội dệt may Việt Nam, việc bỏ ân hạn thuế 275 ngày sẽ làm giá thành sản phẩm xuất khẩu tăng từ 8% (trường hợp bảo lãnh ngân hàng) đến 16% (trường hợp vay tiền nộp thuế nhập khẩu), các doanh nghiệp nói chung, doanh nghiệp dệt may nói riêng đã khó lại càng khó thêm. Hiệp hội dệt may Việt Nam đang đề nghị tiếp tục thực hiện ân hạn thuế 275 ngày để giải quyết khó khăn cho doanh nghiệp. Sự kiện Việt Nam gia nhập WTO, làm gia tăng nguồn cung vải ngoại nhập (đặc biệt từ Trung Quốc và Ấn Độ), vải ngoại nhập có chất lượng cao, giá thành thấp, điều này là một thách thức rất lớn đối với các Công ty dệt nội địa nói chung và hoạt động sản xuất kinh doanh của Công ty nói riêng. Bên cạnh đó, việc đầu tư mạnh mẽ của các Công ty nước ngoài cùng hoạt động trong ngành dệt may vào Việt Nam làm gia tăng những khó khăn cho Công ty trong việc giữ vững và phát triển thị trường.



3. Rủi ro về luật pháp

Là Công ty trách nhiệm hữu hạn nên hoạt động của Công ty chịu sự điều chỉnh của Luật Doanh nghiệp. Tuy nhiên, do hệ thống luật pháp nước ta đang trong giai đoạn hoàn thiện nên tính ổn định còn chưa cao, các quy định còn mới gây lúng túng trong hoạt động của Công ty nói riêng và các doanh nghiệp nói chung. Để hạn chế rủi ro này, Công ty luôn chú trọng nghiên cứu, nắm bắt các quy định mới của pháp luật, theo sát đường lối, chủ trương của Đảng và Nhà nước để từ đó xây dựng chiến lược, kế hoạch phát triển kinh doanh.

4. Rủi ro chào bán

Công ty chào bán trong giai đoạn thị trường chứng khoán chịu nhiều ảnh hưởng từ những biến động của nền kinh tế vĩ mô, xu hướng thị trường chưa ổn định, tiềm ẩn nhiều rủi ro. Bên cạnh đó, doanh nghiệp hoạt động với quy mô vốn nhỏ nên khả năng các nhà đầu tư khác biết đến và quan tâm đầu tư là rất thấp.

5. Rủi ro khác

Các rủi ro như chiến tranh, thiên tai, hỏa hoạn, dịch bệnh... là những rủi ro bất khả kháng, mặc dù rất hiếm khi xảy ra, nhưng nếu xảy ra sẽ gây thiệt hại lớn cho tài sản, con người và tình hình hoạt động chung của Công ty TNHH Một thành viên Vải sợi May mặc Miền Bắc II.



III. NHỮNG NGƯỜI CHỊU TRÁCH NHIỆM CHÍNH ĐỐI VỚI NỘI DUNG BẢN CÔNG BỐ THÔNG TIN

1. Công ty TNHH Một thành viên Vải sợi May mặc Miền Bắc II

Đại diện:

Ông **Lê Văn Gia** - Giám đốc Công ty TNHH Một thành viên Vải sợi May mặc Miền Bắc II

Bà **Lưu Kim Phụng** – Kế toán trưởng Công ty TNHH Một thành viên Vải sợi May mặc Miền Bắc II

Chúng tôi đảm bảo rằng các thông tin và số liệu trong Bản công bố thông tin này là phù hợp với thực tế mà chúng tôi được biết, hoặc đã điều tra, thu thập một cách hợp lý.

2. Tổ chức tư vấn : Công ty cổ phần Chứng khoán Bảo Minh

Đại diện: Ông **Lê Thanh Trí** - Quyền Giám đốc Công ty Cổ phần chứng khoán Bảo Minh

Chúng tôi đảm bảo rằng việc phân tích, đánh giá và lựa chọn ngôn từ trong Bản công bố thông tin này đã được thực hiện một cách hợp lý và cẩn trọng dựa trên cơ sở các thông tin và số liệu do Công ty TNHH Một thành viên Vải sợi May mặc Miền Bắc II cung cấp.

IV. CÁC KHÁI NIỆM

Công ty	:	Công ty TNHH Một thành viên Vải sợi May mặc Miền Bắc II
Điều lệ	:	Điều lệ của Công ty TNHH Một thành viên Vải sợi May mặc Miền Bắc II
Người có liên quan	:	Cha, cha nuôi, mẹ, mẹ nuôi, vợ, chồng, con, con nuôi, anh, chị em ruột của thành viên chủ chốt Công ty TNHH Một



thành viên Vải sợi May mặc Miền Bắc II

BCTC	: Báo cáo tài chính
Tổ chức tư vấn	: Công ty Cổ phần Chứng khoán Bảo Minh
Tổ chức kiểm toán	: Công ty TNHH Kiểm toán BDO
VĐL	: Vốn điều lệ
VNĐ	: Việt Nam đồng
TSCĐ	: Tài sản cố định

Ngoài ra, những thuật ngữ khác (nếu có) sẽ được hiểu như quy định trong Luật Doanh nghiệp số 60/2005/QH11 ngày 29/11/2005.

V. TÌNH HÌNH VÀ ĐẶC ĐIỂM CỦA CÔNG TY

1. Tóm tắt quá trình hình thành và phát triển

1.1. Quá trình hình thành và phát triển

Công ty TNHH Một thành viên Vải sợi May mặc Miền Bắc II là công ty con được đầu tư 100% vốn từ Công ty Cổ phần Vải sợi May mặc Miền Bắc (Công ty mẹ) thành lập và hoạt động theo Giấy chứng nhận đăng ký kinh doanh số 0100108127-003 do Sở Kế hoạch và Đầu tư TP.HCM cấp, đăng ký lần đầu vào ngày 08 tháng 09 năm 2005 và đăng ký thay đổi lần thứ 6 vào ngày 13 tháng 03 năm 2012.

Thông tin về Chủ sở hữu của Công ty TNHH Một thành viên Vải sợi May mặc Miền Bắc II:

Công ty cổ phần Vải sợi May mặc Miền Bắc

Giấy chứng nhận đăng ký kinh doanh số 0100108127 do Phòng Đăng ký kinh doanh Sở Kế hoạch và Đầu tư TP Hà Nội cấp ngày 05/07/2005, đăng ký thay đổi lần thứ 7 ngày 12/09/2012.



Địa chỉ trụ sở chính: Số 37 phố Lý Thường Kiệt Phường Hàng Bài Quận Hoàn Kiếm TP Hà Nội.

Điện thoại : 84-(4) 393 608 08

Fax : 84-(4) 393 609 09

Nguồn vốn của Công ty được đầu tư 100% từ Công ty Cổ phần Vải sợi May mặc Miền Bắc. Theo Giấy đăng ký kinh doanh vốn điều lệ của Công ty là 5.000.000.000 đồng. Tại thời điểm 30/09/2012, nguồn vốn thực góp của Công ty là 2.729.439.590 đồng.

1.2. Giới thiệu về Công ty

- Tên Công ty : CÔNG TY TNHH MỘT THÀNH VIÊN VẢI SỢI MAY MẶC MIỀN BẮC II
- Tên tiếng Anh: Northern II Textiles and Garments Company Limited
- Tên viết tắt : TEXTA CO., LTD
- Trụ sở : 51 Trương Quốc Dung, Q.Phú Nhuận, TP.HCM.
- Điện thoại : (84-8) 38440246 Fax: (84-8) 38442650
- Giấy Chứng nhận đăng ký kinh doanh số 0100108127-003 do Sở Kế hoạch và Đầu tư TP.HCM cấp, đăng ký lần đầu vào ngày 08 tháng 09 năm 2005 và đăng ký thay đổi lần thứ 6 vào ngày 13 tháng 03 năm 2012.
- Vốn điều lệ : 5.000.000.000 đồng (năm tỷ đồng)
- Ngành nghề kinh doanh của Công ty:
 - ✚ Bán buôn vải, hàng may sẵn, giày dép;
 - ✚ May trang phục (trừ trang phục từ da lông thú);
 - ✚ Sản xuất các loại hàng dệt khác chưa được phân vào đâu;
 - ✚ Bán buôn máy móc, thiết bị và phụ tùng máy khác;
 - ✚ Bán buôn đồ dùng khác cho gia đình;
 - ✚ Bán buôn chuyên doanh khác chưa được phân vào đâu;



Đơn vị Tư vấn

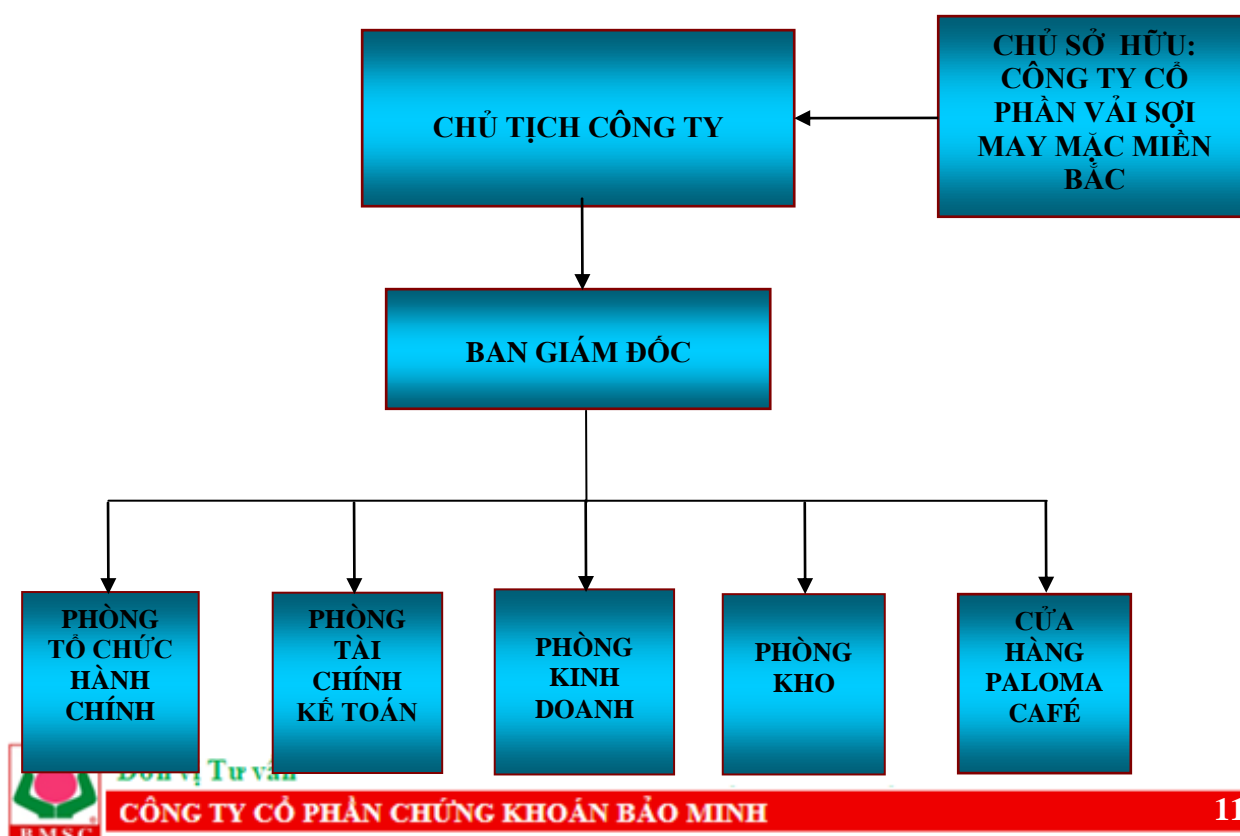
CÔNG TY CỔ PHẦN CHỨNG KHOÁN BẢO MINH

10

- ✚ Bán buôn vật liệu, thiết bị lắp đặt khác trong xây dựng;
- ✚ Bán buôn thực phẩm;
- ✚ Bán buôn nông, lâm sản nguyên liệu (trừ gỗ, tre, nứa) và động vật sống;
- ✚ Bán buôn đồ uống;
- ✚ Kinh doanh bất động sản, quyền sử dụng đất thuộc chủ sở hữu, chủ sử dụng hoặc đi thuê;
- ✚ Nhà hàng và các dịch vụ ăn uống phục vụ lưu động;
- ✚ Bán buôn ô tô và xe có động cơ khác;
- ✚ Bán lẻ đồ uống trong các cửa hàng chuyên doanh;
- ✚ Bán lẻ lương thực, thực phẩm, đồ uống, thuốc lá, thuốc Lào lưu động hoặc tại chợ.

2. Cơ cấu tổ chức bộ máy quản lý Công ty

Sơ đồ cơ cấu bộ máy quản lý Công ty



Chủ sở hữu: Công ty cổ phần Vải sợi May mặc Miền Bắc

Quyết định mọi vấn đề liên quan đến mục đích, quyền lợi của Công ty TNHH Một thành viên Vải sợi May mặc Miền Bắc II.

Chủ tịch Công ty TNHH Một thành viên Vải sợi May mặc Miền Bắc II

Là người trực tiếp giúp Công ty cổ phần Vải sợi May mặc Miền Bắc trong việc thực hiện các quyền và nghĩa vụ theo quy định của Điều lệ, liên quan đến mục đích, quyền lợi của Công ty TNHH Một thành viên Vải sợi May mặc Miền Bắc II.

Ban Giám đốc Công ty TNHH Một thành viên Vải sợi May mặc Miền Bắc II

Giám đốc là người điều hành hoạt động sản xuất kinh doanh của Công ty TNHH Một thành viên Vải sợi May mặc Miền Bắc II và là người đại diện pháp nhân của Công ty TNHH Một thành viên Vải sợi May mặc Miền Bắc II, chịu trách nhiệm trước Công ty cổ phần Vải sợi May mặc Miền Bắc. Chức năng, nhiệm vụ, quyền hạn của Giám đốc được quy định tại Điều lệ tổ chức và hoạt động của Công ty TNHH Một thành viên Vải sợi May mặc Miền Bắc II.

Các Phó Giám đốc là những người hỗ trợ và giúp việc cho Giám đốc.

Các phòng ban của Công ty TNHH Một thành viên Vải sợi May mặc Miền Bắc II

- **Phòng tổ chức hành chính:**
 - Giải quyết các công việc liên quan đến lĩnh vực tổ chức hành chính như: Quản lý, sử dụng nhân sự, các chế độ chính sách về tiền lương, bảo hiểm lao động, bảo hiểm xã hội, bảo hiểm y tế;
 - Thực hiện các công tác xây dựng và đề xuất việc quản lý, sắp xếp đội ngũ cán bộ quản lý, nghiệp vụ, chuyên môn. Thực hiện các thủ tục tiếp nhận, điều động, đề bạt, bổ nhiệm, kỷ luật, thôi việc đối với các nhân sự do Công ty quản lý;
 - Lưu trữ công văn, tài liệu hợp lý, khoa học, bảo mật, bảo vệ và sử dụng con dấu của Công ty theo đúng quy định của Công ty và Pháp luật nhà nước;



- Sắp xếp, bố trí lịch làm việc, lịch giao ban, làm tốt công tác tổ chức hội nghị, lễ tân, tiếp khách...;
 - Quản lý và kiểm tra việc sử dụng các trang thiết bị, phương tiện văn phòng như: Điện thoại; Fax; Mạng vi tính; Xăng xe; Văn phòng phẩm; Phương tiện PCCC... một cách hiệu quả, tiết kiệm, tránh mất mát, hư hao;
 - Và các công tác chuyên môn khác liên quan do Giám đốc chỉ đạo.
- **Phòng Tài chính Kế toán**
 - Tổ chức bộ máy kế toán, nghiệp vụ hợp lý, phát huy hiệu quả công việc cao nhất. Lưu trữ tài liệu, chứng từ sổ sách, giữ bí mật tài chính của Công ty theo quy định của Điều lệ hoạt động và Luật pháp nhà nước;
 - Thường xuyên báo cáo các hoạt động thu, chi, lỗ, lãi, công nợ và việc thực hiện các hợp đồng kinh tế để Ban Giám đốc có kế hoạch điều hành chung;
 - Lập và trình bày các báo biểu kế toán chi tiết, báo cáo tổng hợp hàng tháng, quý, năm. Phân tích các báo cáo tài chính góp phần vào việc phân tích tình hình hoạt động chung của Công ty.
 - **Phòng kinh doanh**
 - Tham mưu, đề xuất với Ban Giám đốc xây dựng chiến lược kinh doanh về khách hàng và thị trường, triệt để khai thác thị trường trong và ngoài nước, lập phương án kinh doanh, hợp đồng kinh tế.
 - Tuyên truyền, quảng cáo hội chợ, hội nghị khách hàng.
 - Và các công tác chuyên môn khác liên quan do Ban Giám đốc chỉ đạo.
 - **Phòng kho**
 - Quản lý kho, bãi, hợp đồng cho thuê kho, bãi.
 - Tiếp nhận, quản lý, theo dõi, bảo quản toàn bộ hàng hóa trong kho, chịu trách nhiệm vật chất trước Ban Giám đốc về số lượng, chất lượng hàng hóa tại kho.
 - **Cửa hàng Paloma Cafe:** tổ chức kinh doanh các loại rượu, bia, nước giải khát



có nguồn gốc an toàn và bảo đảm tiêu chuẩn vệ sinh an toàn thực phẩm.

3. Hoạt động kinh doanh

3.1. Sản phẩm sản xuất kinh doanh chính

- + Thương mại:
 - Cung ứng vải nguyên liệu gồm nhập khẩu và nội địa cho các Công ty may có thương hiệu (hàng chủ yếu được nhập khẩu từ Đài Loan, Indonesia, Trung Quốc..);
 - Cung ứng sợi cho các Công ty dệt mua lại vải tiêu thụ các trung tâm bán buôn.
- + Dịch vụ ăn uống: kinh doanh các loại rượu, bia, nước giải khát tại Cửa hàng Paloma Cafe;
- + Dịch vụ cho thuê, kinh doanh kho bãi tại Kho Bảy Hiền;
- + Dịch vụ khác...

3.2. Cơ cấu doanh thu thuần năm 2010, năm 2011 và 9 tháng đầu năm 2012

Khoản mục	31/12/2010		31/12/2011		30/09/2012	
	Giá trị (đồng)	Tỷ trọng (%)	Giá trị (đồng)	Tỷ trọng (%)	Giá trị (đồng)	Tỷ trọng (%)
Doanh thu bán hàng vải, sợi	13.734.359.624	85.3	8.771.305.142	74.5	5.575.502.662	73
Doanh thu bán hàng ăn uống	1.949.557.270	12.1	2.383.162.457	20.2	1.777.715.273	23.3
Doanh thu dịch vụ cho thuê	352.200.000	2.2	460.000.000	3.9	206.600.000	2.7
Doanh thu hoạt động tài chính	56.107.029	0.4	167.355.677	1.4	71.712.176	1
Tổng cộng	16.092.223.923	100	11.781.823.276	100	7.631.530.111	100



3.3. Doanh thu, lợi nhuận qua các năm 2010, 2011 và 9 tháng đầu năm 2012:

Đv : đồng

STT	Danh mục	Năm 2010	Năm 2011	30/09/2012
1	Doanh thu thuần về hoạt động kinh doanh (1)	16.036.116.894	11.614.467.599	7.559.817.935
2	Giá vốn hàng bán (2)	13.940.602.187	9.848.743.298	6.446.262.042
3	Lợi nhuận gộp từ hoạt động kinh doanh (3=1-2)	2.095.514.707	1.765.724.301	1.113.555.893
4	Tỷ lệ Lợi nhuận gộp/Doanh thu thuần (4=3/1)	13,07%	15,20%	14,73%

(Nguồn : Công ty TNHH Một thành viên Vải sợi May mặc Miền Bắc II)

3.4. Chi phí kinh doanh

Cơ cấu các khoản mục chi phí của Công ty TNHH Một thành viên Vải sợi May mặc Miền Bắc II:

Đv : đồng

CHỈ TIÊU	31/12/2010		31/12/2011		30/09/2012	
	Giá trị	%DTT	Giá trị	%DTT	Giá trị	%DTT
Giá vốn hàng bán	13.940.602.187	86,93%	9.848.743.298	84,80%	6.446.262.042	85,27%
Chi phí tài chính	3.163.335	0,02%	0	0,00%	0	0,00%
Chi phí bán hàng	1.898.209.897	11,84%	1.900.393.787	16,36%	898.048.853	11,88%
Chi phí quản lý doanh nghiệp	69.888.186	0,44%	32.123.874	0,28%	539.736.891	7,14%
Tổng cộng	15.911.863.605	99,23%	11.781.260.959	101,44%	7.884.047.786	104,29%

(Nguồn BCTC năm 2010, 2011 và 9 tháng đầu năm 2012 đã kiểm toán của Công ty TNHH Một thành viên Vải sợi May mặc Miền Bắc II)

Hiện nay, hoạt động kinh doanh chính của Công ty là kinh doanh vải, sợi nên giá vốn hàng bán (bao gồm chi phí lương của nhân viên) luôn chiếm tỷ trọng cao, chiếm khoảng 84%~86% doanh thu thuần của Công ty. Chi phí bán hàng chiếm khoảng 11%~16% bao gồm các chi phí điện, nước, tiền thuê nhà, thuế đất... Chi phí quản lý doanh nghiệp chiếm tỷ trọng rất nhỏ bao gồm các chi phí tiếp khách và các chi phí liên



Đơn vị Tư vấn

CÔNG TY CỔ PHẦN CHỨNG KHOÁN BẢO MINH

15

quan đến hành chính, quản lý.

Chi phí sản xuất kinh doanh bao gồm các yếu tố sau đây:

Đv : đồng

STT	Danh mục	31/12/2010		31/12/2011		30/09/2012	
		Giá trị	%/ CPSXK D	Giá trị	%/ CPSXK D	Giá trị	%/ CPSXK D
1	Chi phí nguyên liệu, vật liệu	13.006.533.415	81,76%	8.712.462.376	73,95%	6.446.262.042	81,76%
2	Chi phí nhân công	934.068.772	5,87%	1.136.280.922	9,64%	649.570.292	8,24%
3	Chi phí khấu hao TSCĐ	12.625.536	0,08%	12.625.536	0,11%	9.469.152	0,12%
4	Chi phí dịch vụ mua ngoài	1.955.472.547	12,29%	1.919.892.125	16,30%	729.948.482	9,26%
5	Chi phí bằng tiền	0	0%	0	0%	48.797.818	0,62%
Tổng cộng		15.908.700.270	100%	11.781.260.959	100%	7.884.047.786	100%

(Nguồn BCTC năm 2011, 9 tháng đầu năm 2012 đã kiểm toán của Công ty TNHH Một thành viên Vải sợi May mặc Miền Bắc II)

3.5. Các hợp đồng lớn đã và đang thực hiện

STT	Đối tác	Sản phẩm cung cấp	Năm ký kết	Giá trị hợp đồng (đồng)
1	Cty TNHH Kinh doanh XNK Vải sợi Phú Lộc	Vải sợi	2011-2012	Theo HĐ nguyên tắc năm

(Nguồn: Công ty TNHH Một thành viên Vải sợi May mặc Miền Bắc II)



4. Báo cáo kết quả hoạt động kinh doanh năm 2010, 2011 và 9 tháng đầu năm 2012

4.1. Kết quả hoạt động sản xuất kinh doanh

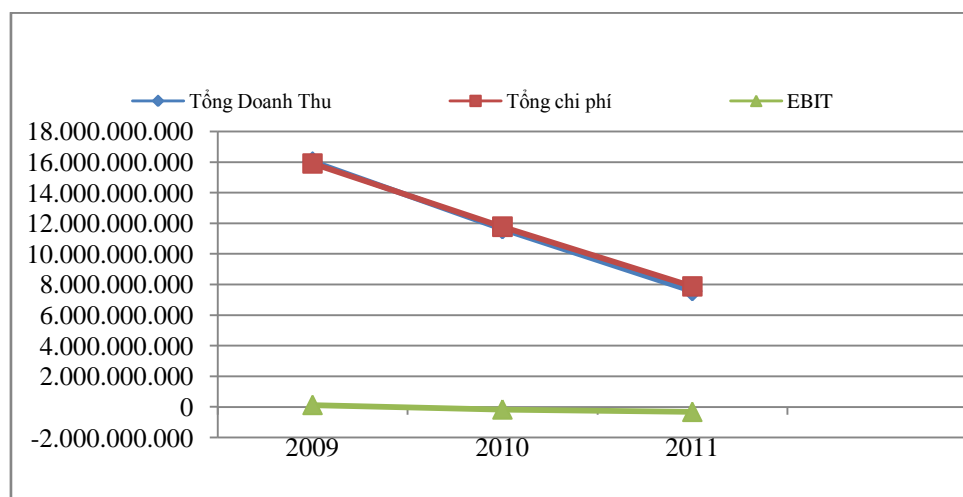
Đv: đồng

STT	Khoản mục	31/12/2009	31/12/2010	31/12/2011	30/09/2012
1	Tổng tài sản	7.626.732.026	4.415.515.794	4.819.335.434	5.840.866.952
2	Doanh thu thuần	25.012.740.173	16.036.116.894	11.614.467.599	7.559.817.935
3	Lợi nhuận từ HĐKD	242.964.441	180.360.318	562.317	-252.517.675
4	Lợi nhuận khác	110.125.052	5.967	0	0
5	Lợi nhuận trước thuế (EBIT)	353.089.493	180.366.285	562.317	-252.517.675
6	Lợi nhuận sau thuế	291.298.832	135.274.714	463.912	-252.517.675

(Nguồn: Công ty TNHH Một thành viên Vải sợi May mặc Miền Bắc II)

Sơ đồ thể hiện doanh thu, chi phí, EBIT qua các năm 2009, 2010 và 2011

Đv: đồng



Doanh thu giảm mạnh trong các năm vừa qua (doanh thu 2011 giảm 28% so với năm 2010, doanh thu 2010 giảm 36% so với năm 2009), bên cạnh đó Công ty vẫn chưa tiết giảm mạnh các chi phí nên hoạt động kinh doanh của Công ty vẫn không có lãi.

Tổng dư nợ vay



Đơn vị Tư vấn

CÔNG TY CỔ PHẦN CHỨNG KHOÁN BẢO MINH

+ Vay và nợ ngắn hạn : Không có

+ Vay và nợ dài hạn : Không có

4.2. Những nhân tố ảnh hưởng đến hoạt động kinh doanh của Công ty trong năm 2011:

a. Thuận lợi

- Công ty vẫn duy trì được các mối quan hệ khách hàng lâu năm;
- Đội ngũ nhân viên trong Công ty được tinh gọn với trình độ chuyên môn cao.

b. Khó khăn

- Khó khăn lớn nhất của Công ty là vốn. Vốn điều lệ là 5 tỷ đồng, nhưng thực tế vốn được giao là 2.729.439.590 đồng, số vốn này là quá nhỏ để hoạt động;
- Kinh tế Việt Nam đang trong tình trạng khủng hoảng chung của nền kinh tế thế giới, hàng loạt các doanh nghiệp nhỏ đã thu hẹp hoạt động, quy mô thu nhỏ hoặc phá sản trong năm qua. Doanh thu của Công ty năm 2011 là 11.614.467.599 đồng giảm 28% so với năm 2010. Mặt hàng kinh doanh chủ yếu của Công ty là vải, sợi. Đây là mặt hàng chịu tác động trực tiếp của cuộc khủng hoảng kinh tế, ngoài ra việc cạnh tranh với vải Trung Quốc nhập lậu cũng là nguyên nhân khiến việc tiêu thụ thêm khó khăn;

Doanh thu cho thuê kho bãi của Công ty cũng giảm mạnh trong 2 năm qua do từ năm 2010 chủ trương của TPHCM di dời các doanh nghiệp gia công sản xuất ra các khu công nghiệp để bảo vệ môi trường chống ô nhiễm, đường dẫn vào khu kho là đường cấm đối với xe vận tải nặng (cấm xe trên 7 tấn ra vào) đã làm dịch vụ cho thuê kho của Công ty bị giảm sút đáng kể; Bên cạnh đó, do kinh tế khó khăn nên hiện nay nhiều cửa hàng đã phải trả lại mặt bằng cho chủ, "bỏ chạy" khi không chịu nổi thua lỗ khi sức mua giảm sút. Vì thế, giá cho thuê mặt bằng bán lẻ tại TP.HCM đã giảm mạnh theo sự suy giảm sức mua. Đà giảm vẫn chưa dừng lại khi nguồn cung được dự báo tiếp tục tăng.



5. Chính sách đối với người lao động

5.1. Số lượng người lao động trong Công ty

Tính đến thời điểm ngày 30/09/2012, tổng số lao động của Công ty là 28 người.

Cơ cấu lao động	Số người	Tỷ lệ (%)
Phân loại theo trình độ		
- Đại học và trên đại học	10	35,71
- Cao đẳng, trung cấp	04	14,29
- Đã đào tạo qua các trường công nhân kỹ thuật, dạy nghề		
- Lao động chưa qua đào tạo	14	50,00
Tổng cộng:	28	100,00%

(Nguồn: Công ty TNHH Một thành viên Vải sợi May mặc Miền Bắc II)

5.2. Chính sách đối với người lao động

a. Chế độ làm việc

Công ty thực hiện chế độ lao động theo Luật lao động và các quy định của Pháp luật. Thời gian làm việc của cán bộ công nhân viên 8h/ngày, 40h/tuần, từ thứ 2 đến thứ 6 hàng tuần; Riêng lao động chưa qua đào tạo làm việc tại Cửa hàng Paloma Cafe, chia thành 2 ca theo hợp đồng lao động quy định.

Các chế độ chính sách về làm thêm giờ, nghỉ phép, lễ, tết, nghỉ ốm đau thai sản theo qui định của nhà nước.

b. Chính sách tiền lương, thưởng, trợ cấp, phúc lợi

Công ty tuân thủ nghiêm túc mọi qui định của pháp luật về lao động được bộ Luật Lao động qui định như: ký hợp đồng lao động trực tiếp với người lao động, tuân thủ mọi qui định về nộp thuế thu nhập cá nhân, bảo hiểm xã hội, bảo hiểm y tế.... Quy chế tiền lương, thưởng của Công ty trên tinh thần đảm bảo công bằng, minh bạch, khuyến khích người lao động gắn bó lâu dài với Công ty, tạo động lực nâng cao chất lượng và tinh thần trách nhiệm trong công việc.



6. Tình hình hoạt động tài chính

6.1. Các chỉ tiêu cơ bản

Năm tài chính của Công ty bắt đầu từ ngày 01 tháng 01 và kết thúc vào ngày 31 tháng 12 hàng năm. Báo cáo tài chính của Công ty trình bày phù hợp với các Chuẩn mực kế toán Việt Nam do Bộ Tài chính ban hành (ngoài các ý kiến ngoại trừ của kiểm toán viên độc lập).

a. Trích khấu hao tài sản cố định

Nguyên tắc ghi nhận nguyên giá: là toàn bộ chi phí mà doanh nghiệp bỏ ra để có tài sản cố định tính đến thời điểm đưa tài sản đó vào trạng thái sẵn sàng sử dụng.

Phương pháp khấu hao: khấu hao được tính dựa trên nguyên giá của tài sản cố định và theo phương pháp khấu hao đường thẳng. Tỷ lệ khấu hao hàng năm dựa trên mức độ hữu dụng dự tính của tài sản cố định phù hợp với Thông tư số 203/2009/TT-BTC ngày 20/10/2009 của Bộ Tài chính. Thời gian hữu dụng ước tính của các TSCĐ như sau:

Các nhóm Tài sản cố định	Số năm khấu hao
- Nhà cửa, vật kiến trúc	45 năm
- Phương tiện vận tải	08 năm

(Nguồn: BCTC 9 tháng đầu năm 2012 đã kiểm toán của Công ty TNHH Một thành viên Vải sợi May mặc Miền Bắc II)

b. Mức thu nhập bình quân

Chỉ tiêu	Đơn vị	Năm 2011	9 tháng đầu năm 2012
Thu nhập bình quân	đồng/người/tháng	1.800.000	2.000.000

(Nguồn: Công ty TNHH Một thành viên Vải sợi May mặc Miền Bắc II)

c. Thanh toán các khoản nợ đến hạn

Công ty thực hiện đúng các quy định về nợ đến hạn. Công ty luôn thanh toán đúng hạn và đầy đủ các khoản nợ đến hạn, hiện tại không có khoản nợ quá hạn.



d. Các khoản phải nộp theo luật định

Công ty thực hiện nghiêm túc việc kê khai, thanh toán đầy đủ và đúng hạn các khoản thuế và các khoản phải nộp khác theo quy định của Nhà nước.

Tại thời điểm 30/09/2012, Công ty đã hoàn tất công tác quyết toán thuế đến hết năm tài chính 2011.

Đv: đồng

Các khoản phải nộp theo luật định	Tại ngày 31/12/2011	Tại ngày 30/09/2012
Thuế giá trị gia tăng	0	27.920.040
Cộng	0	27.920.040

(Nguồn: BCTC năm 2011 và 9 tháng đầu năm 2012 đã kiểm toán của Công ty TNHH Một thành viên Vải sợi May mặc Miền Bắc II)

e. Tình hình công nợ hiện nay đến thời điểm 30/09/2012

❖ Các khoản phải thu:

Đv: đồng

STT	Chỉ tiêu	31/12/2010	31/12/2011	30/09/2012
1	Phải thu khách hàng	1.981.003.151	2.068.253.632	1.258.113.769
2	Trả trước cho người bán	0	0	80.000.000
3	Phải thu nội bộ ngắn hạn	200.261.360	64.986.646	64.986.646
	Tổng cộng	2.181.264.511	2.133.240.278	1.403.100.415

(Nguồn BCTC năm 2010, 2011 và 9 tháng đầu năm 2012 đã kiểm toán của Công ty TNHH Một thành viên Vải sợi May mặc Miền Bắc II)

Công ty không có các khoản phải thu dài hạn, chỉ có các khoản thu ngắn hạn.

❖ Các khoản phải trả:

Đv: đồng

STT	Chỉ tiêu	31/12/2010	31/12/2011	30/09/2012
I.	Nợ ngắn hạn	1.537.217.490	2.075.847.932	3.349.897.125
1.	Vay và nợ ngắn hạn	-	-	-
2.	Phải trả cho người bán	1.398.900.100	2.069.598.282	1.801.175.819



3.	Người mua trả trước tiền	0	0	113.873.000
4.	Các khoản thuế phải nộp	46.071.600	0	27.920.040
5.	Phải trả cho người lao động	61.000.000	0	0
6.	Chi phí phải trả	23.500.000	0	0
7.	Phải trả, phải nộp khác (*)	7.745.790	6.249.650	1.406.928.266
8.	Quỹ khen thưởng, phúc lợi	0	0	0
II.	Nợ dài hạn	13.584.000	13.584.000	13.584.000
1.	Phải trả dài hạn khác	0	0	0
2.	Dự phòng trợ cấp việc làm	13.584.000	13.584.000	13.584.000
	Tổng cộng	1.550.801.490	2.089.431.932	3.363.481.125

(Nguồn BCTC năm 2010, 2011, 9 tháng đầu năm 2012 đã kiểm toán của Công ty TNHH Một thành viên Vải sợi May mặc Miền Bắc II)

(*): Tại thời điểm 30/09/2012: 1.406.928.266 đồng: Các khoản phải trả, phải nộp khác 1.406.928.266 đồng này đã bao gồm số tiền 1.397.827.000 đồng. Đây là khoản chi phí đền bù thiệt hại do chấm dứt hợp đồng hợp tác kinh doanh số 01/HTKD ngày 03/03/2010 trước hạn với Bà Nguyễn Thị Mỹ Dung – Chủ cửa hàng Paloma Cafe theo báo cáo thẩm định giá trị đầu tư xây dựng của Công ty cổ phần Tư vấn thiết kế xây dựng thương mại miền Nam.

Theo ý kiến của kiểm toán viên trong báo cáo tài chính 9 tháng đầu năm 2012 với số tiền là 1.397.827.000 đồng đang được ghi nhận trên tài khoản Chi phí trả trước dài hạn sẽ được phân bổ vào chi phí kinh doanh của đơn vị khi đơn vị thực hiện bán doanh nghiệp.

6.2. Các chỉ tiêu tài chính chủ yếu:

Chỉ tiêu	ĐVT	Năm 2010	Năm 2011	30/09/2012
1. Chỉ tiêu về khả năng thanh toán				
- Hệ số thanh toán ngắn hạn	Lần	2,85	2,31	1,32
- Hệ số thanh toán nhanh	Lần	2,45	1,50	0,79
2. Chỉ tiêu về cơ cấu vốn				
- Hệ số nợ/ Tổng tài sản:	%	35,12%	43,36%	57,59%
- Hệ số nợ/ Vốn chủ sở hữu:	%	54,13%	76,54%	135,77%
3. Chỉ tiêu về năng lực hoạt động				
- Vòng quay hàng tồn kho	Lần	5,25	8,54	3,69



- Doanh thu thuần/Tổng tài sản (bq)	Lần	2,66	2,52	1,42
4. Chỉ tiêu về khả năng sinh lời				
- Hệ số Lợi nhuận sau thuế/ Doanh thu thuần	%	0,84%	0,004%	-3,34%
- Hệ số Lợi nhuận sau thuế/ Tổng tài sản (bq)	%	2,25%	0,01%	-4,74%
- Hệ số Lợi nhuận sau thuế/ Vốn chủ sở hữu (bq)	%	4,61%	0,02%	-9,70%
- Hệ số Lợi nhuận từ HĐKD/ Doanh thu thuần	%	1,12%	0,005%	-3,34%

(Nguồn BCTC đã kiểm toán năm 2010, 2011, 9 tháng đầu năm 2012 của Công ty TNHH Một thành viên Vải sợi May mặc Miền Bắc II)

Phân tích một số chỉ tiêu tài chính trên để thấy chi tiết hơn về tình hình hoạt động kinh doanh của Công ty TNHH Một thành viên Vải sợi May mặc Miền Bắc II:

Khả năng thanh toán:

Các hệ số khả năng thanh toán ngắn hạn của Công ty qua các năm đều lớn hơn 2 lần (cụ thể năm 2010 là 2,85 lần, năm 2011 là 2,31 lần). Hệ số thanh toán nhanh của Công ty năm 2011 là 1,5 lần có giảm so với năm 2010 là 2,45 lần. Qua các hệ số cho thấy Công ty đáp ứng đủ nhu cầu thanh toán các khoản nợ ngắn hạn.

Cơ cấu vốn (đòn bẩy tài chính):

Công ty có hệ số Nợ/Tổng tài sản tương đối thấp (năm 2010 là 35,12%, năm 2011 là 43,36%) điều này cho thấy Công ty có khả năng tự tài trợ cho hoạt động kinh doanh. Hệ số Nợ/Vốn chủ sở hữu không cao (năm 2010 là 54,13%, năm 2011 là 76,54%) chứng tỏ tài sản của Công ty được tài trợ chủ yếu bởi nguồn vốn chủ sở hữu.

Các chỉ tiêu về năng lực hoạt động:

Hệ số vòng quay hàng tồn kho ngày càng tăng (năm 2010 là 5,25 lần, năm 2011 là 8,54 lần) điều này phản ánh khả năng quản lý hàng tồn kho của Công ty ngày càng hiệu quả. Tỷ suất doanh thu thuần trên tổng tài sản bình quân của Công ty năm 2011 là 2,52 lần, cho ta biết cứ mỗi đồng tài sản bỏ ra công ty thu được 2,52 đồng doanh thu thuần.



Các tỷ suất sinh lời của Công ty:

Hệ số lợi nhuận sau thuế/Doanh thu thuần 9 tháng đầu năm 2012 âm, năm 2011 có lãi nhưng rất ít chỉ có 463.912 đồng. Dù Công ty đã cố gắng tận dụng tối đa các mặt bằng mà Công ty đang thuê để hợp tác cho thuê lại, nhưng kết quả kinh doanh vẫn chưa mang lại hiệu quả mong đợi, Công ty tiếp tục lỗ 252.517.675 đồng trong 9 tháng đầu năm 2012.

7. Hội đồng thành viên, Ban Giám đốc, Kế toán trưởng

Danh sách thành viên HĐQT, BGD và Kế toán trưởng

STT	Họ và tên	Chức vụ	Phần vốn sở hữu cá nhân (đồng)	Đại diện phần vốn Nhà nước hoặc của tổ chức khác (đồng)	Phần vốn của người có liên quan (đồng)
Hội đồng thành viên					
1	Vũ Văn Thiều	Chủ tịch Hội đồng thành viên	0	2.729.439.590	0
Ban Giám đốc					
1	Lê Văn Gia	Giám đốc	0	0	0
2	Nguyễn Công Danh	Phó Giám đốc	0	0	0
Kế toán trưởng					
1	Lưu Kim Phụng	Kế toán trưởng	0	0	0
Tổng cộng			0	2.729.439.590	0

(Nguồn: Công ty TNHH Một thành viên Vải sợi May mặc Miền Bắc II)

7.1. Danh sách thành viên Hội đồng thành viên

Chủ tịch HĐQT

- Họ và Tên: **Vũ Văn Thiều**
- Chức vụ công tác hiện nay: Chủ tịch Hội đồng thành viên Công ty TNHH Một thành viên Vải Sợi May Mặc Miền Bắc II



Đơn vị Tư vấn

CÔNG TY CỔ PHẦN CHỨNG KHOÁN BẢO MINH

- Giới tính: Nam
- Ngày sinh: 16/03/1953
- Nơi sinh: Liên Hiệp – Hưng Hà – Thái Bình
- Quốc tịch: Việt Nam
- Dân tộc: Kinh
- Tôn giáo: Không
- Số CMND: 020075899 Ngày cấp : 28/07/2008 Nơi cấp: CA TP.HCM
- Địa chỉ thường trú: 23/24 Đường C1, Phường: 13, Quận Tân Bình, TPHCM
- Chỗ ở hiện tại: 23/24 Đường C1, Phường: 13, Quận Tân Bình, TPHCM
- Điện thoại cố định: 083-8445827 - Di Động: 0903902272
- Trình độ văn hoá: 12/12
- Trình độ chuyên môn: ĐHKT (Quản trị kinh doanh)
- Quá trình làm việc:
 - . 1976-1992: Cán bộ kinh doanh Công ty May Mặc Dệt Kim Miền Nam;
 - . 1992-11/2012: Giám Đốc Công ty TNHH Một thành viên Vải Sợi May Mặc Miền Bắc II;
- Chức vụ công tác hiện nay tại các tổ chức khác: Tổng Giám Đốc Công ty cổ phần Vải Sợi May Mặc Miền Bắc
- Phần vốn cá nhân nắm giữ: 0 đồng
- Đại diện phần vốn của tổ chức:
 - + Tên tổ chức: Công ty cổ phần Vải Sợi May Mặc Miền Bắc
 - + Phần vốn đại diện : 2.729.439.590 đồng
- Phần vốn nắm giữ của người có liên quan: 0 đồng



- Hành vi vi phạm pháp luật : không có
- + Quyền lợi mâu thuẫn với Công ty : không có
- + Các khoản nợ đối với Công ty : không có
- + Lợi ích liên quan đối với công ty : không có

7.2. Danh sách Ban Giám đốc, Kế toán trưởng

a. Giám đốc:

- Họ và Tên: **Lê Văn Gia**
- Chức vụ công tác hiện nay: Giám đốc Công ty TNHH Một thành viên Vải Sợi May Mặc Miền Bắc II
- Giới tính: Nam
- Ngày sinh: 16/10/1962
- Nơi sinh: Sài Gòn
- Quốc tịch: Việt Nam
- Dân tộc: Kinh
- Tôn giáo: Phật giáo
- Số CMND: 020896966 Ngày cấp: 23/03/2001 Nơi cấp: CA TPHCM
- Địa chỉ thường trú: 32 Nguyễn Thanh Tuyên, Phường 2, Quận Tân Bình, TPHCM
- 住所 hiện tại: 32 Nguyễn Thanh Tuyên, Phường 2, Quận Tân Bình, TPHCM
- Điện thoại cố định: 083-9970095 - Di Động: 0903953958
- Trình độ văn hoá: 12/12
- Trình độ chuyên môn: ĐH Kinh tế TPHCM
- Trình độ ngoại ngữ: Bằng A – Tiếng Anh



- Quá trình làm việc:
- . 1985-1992: Nhân viên Kế hoạch Công ty Vải Sợi Miền Nam;
- . 1992-11/2012: Phó Giám đốc Công ty TNHH Một thành viên Vải Sợi May Mặc Miền Bắc II;
- Từ ngày 03/12/2012: Giám đốc Công ty TNHH Một thành viên Vải Sợi May Mặc Miền Bắc II;
- Chức vụ công tác hiện nay tại các tổ chức khác: không có
- Phần vốn cá nhân nắm giữ : 0 đồng
- Đại diện phần vốn của tổ chức : 0 đồng
- Phần vốn nắm giữ của người có liên quan: 0 đồng
- Hành vi vi phạm pháp luật : không có
 - + Quyền lợi mâu thuẫn với Công ty : không có
 - + Các khoản nợ đối với Công ty : không có
 - + Lợi ích liên quan đối với công ty : không có

b. Phó Giám đốc:

- Họ và Tên: **Nguyễn Công Danh**
- Chức vụ công tác hiện nay: Phó Giám đốc Công ty TNHH Một thành viên Vải Sợi May Mặc Miền Bắc II
- Giới tính: Nam
- Ngày sinh: 11/11/1956
- Nơi sinh: Sài Gòn
- Quốc tịch: Việt Nam
- Dân tộc: Kinh



- Tôn giáo: Không
- Số CMND: 020084805 Ngày cấp : 10/08/2009 Nơi cấp: CA TPHCM
- Địa chỉ thường trú: 220/11/2 Lê Văn Sỹ, Phường 14, Quận 3, TPHCM
- Chỗ ở hiện tại: 220/11/2 Lê Văn Sỹ, Phường 14, Quận 3, TPHCM
- Điện thoại cố định: 083-8641216 - Di Động: 0909250267
- Trình độ văn hoá: 12/12
- Trình độ chuyên môn: ĐH Thương Nghiệp Hà Nội
- Trình độ ngoại ngữ: Bằng B – Tiếng Anh
- Quá trình làm việc:
 - . 1976-1994: Phó Phòng Nghiệp vụ Công ty Vải Sợi Miền Nam;
 - . 1995-2012: Phó Giám đốc Công ty TNHH Một thành viên Vải Sợi May Mặc Miền Bắc II;
- Chức vụ công tác hiện nay tại các tổ chức khác: không có
- Phần vốn cá nhân nắm giữ : 0 đồng
- Đại diện phần vốn của tổ chức : 0 đồng
- Phần vốn nắm giữ của người có liên quan: 0 đồng
- Hành vi vi phạm pháp luật : không có
 - + Quyền lợi mâu thuẫn với Công ty : không có
 - + Các khoản nợ đối với Công ty : không có
 - + Lợi ích liên quan đối với công ty : không có

c. Kế toán trưởng

- Họ và Tên: **Lưu Kim Phụng**



- Chức vụ công tác hiện nay: Kế toán trưởng Công ty TNHH Một thành viên Vải Sợi May Mặc Miền Bắc II
- Giới tính: Nữ
- Ngày sinh: 31/10/1957
- Nơi sinh: Sài Gòn
- Quốc tịch: Việt Nam
- Dân tộc: Kinh
- Tôn giáo: Không
- Số CMND: 020084772 Ngày cấp : 05/01/2008 Nơi cấp: CA TPHCM
- Địa chỉ thường trú: 41/12 Võ Trường Toản, Phường 2, Quận Bình Thạnh, TPHCM
- Chỗ ở hiện tại: 41/12 Võ Trường Toản, Phường 2, Quận Bình Thạnh, TPHCM
- Điện thoại cố định: 083-8440246 - Di Động: 0902961979
- Trình độ văn hoá: 12/12
- Trình độ chuyên môn: ĐH Thương Nghiệp Hà Nội
- Trình độ ngoại ngữ: Bằng B – Tiếng Anh
- Quá trình công tác:
 - . 1976-1995: Phó phòng Kế Toán Công ty Vải Sợi Miền Nam;
 - . 1995-2012: Kế toán trưởng Công ty TNHH Một thành viên Vải Sợi May Mặc Miền Bắc II
- Chức vụ công tác hiện nay tại các tổ chức khác: không có
- Phần vốn cá nhân nắm giữ : 0 đồng
- Đại diện phần vốn của tổ chức : 0 đồng



- Phần vốn nắm giữ của người có liên quan: 0 đồng
- Hành vi vi phạm pháp luật : không có
 - + Quyền lợi mâu thuẫn với Công ty : không có
 - + Các khoản nợ đối với Công ty : không có
 - + Lợi ích liên quan đối với công ty : không có

8. Tài sản

8.1. Giá trị tài sản cố định của Công ty theo BCTC tại ngày 30/09/2012

Đv: đồng

Stt	Khoản mục	Nguyên giá	Giá trị còn lại	GTCL/NG
I.	Tài sản cố định hữu hình	1.186.464.581	6.082.944	0,95%
1	Nhà cửa, vật kiến trúc	641.932.200	6.082.944	0,95%
2	Phương tiện vận tải	544.532.381	0	0,00%
II.	Chi phí xây dựng cơ bản dở dang	0	0	0
III.	Tài sản cố định vô hình	0	0	
	Cộng	1.186.464.581	6.082.944	

(Nguồn: Báo cáo tài chính 9 tháng đầu năm 2012 đã kiểm toán của Công ty TNHH Một thành viên Vải sợi May mặc Miền Bắc II)

8.2. Tình hình sử dụng quỹ đất của Công ty TNHH Một thành viên Vải sợi May mặc Miền Bắc II đến thời điểm 30/11/2012.

STT	Diện tích (m ²)	Địa chỉ đất	Hiện trạng sử dụng	Đất thuê/giao đất	Loại đất	Tài sản gắn liền với đất
1	1.677 m ² (bao gồm: 810 m ² kho, 20 m ² văn phòng làm việc và 847 m ² là đường đi lại).	4 Phạm Phú Thứ, Phường 11, Q. Tân Bình, TP.HCM	Làm kho chứa vải và kinh doanh cho thuê lại một	Đây là đất không có giấy chủ quyền, đóng tiền thuê đất hàng năm thông qua Công ty Cổ	Phi nông nghiệp	Nhà kho



			phần kho	phần Nam Tiến.		
--	--	--	----------	----------------	--	--

(Nguồn: Công ty TNHH Một thành viên Vải sợi May mặc Miền Bắc II)

Ngoài ra, Công ty còn thuê mặt bằng số 51 Trương Quốc Dung, Q.Phú Nhuận, TP.HCM của Công ty Quản lý kinh doanh nhà TP.HCM theo hợp đồng thuê nhà hàng năm với giá thuê là 60.000.000 đồng/tháng. (Diện tích khuôn viên: 573,92 m², Diện tích sử dụng: 627,81 m², Diện tích đất tự xây: 91,62 m²).

8.3. Danh mục TSCĐ đến thời điểm 30/09/2012

Tên Tài sản	Năm sử dụng	Giá trị TSCĐ		
		Nguyên giá (đồng)	Khấu hao (đồng)	Giá trị còn lại (đồng)
<u>I. Nhà cửa, vật kiến trúc</u>		641.932.200	635.849.256	6.082.944
Nhà kho Bảy Hiền	1985	567.000.000	560.917.056	6.082.944
Nhà làm việc 51 Trương Quốc Dung	1992	74.932.200	74.932.200	-
<u>II. Phương tiện vận tải</u>		544.532.381	544.532.381	-
Ô tô Toyota Camry 2.4 G - 52T 8906	2002	544.532.381	544.532.381	-
TỔNG CỘNG		1.186.464.581	1.180.381.637	6.082.944

9. Đánh giá của tổ chức tư vấn

Với tư cách là tổ chức tư vấn, Công ty cổ phần chứng khoán Bảo Minh (BMSC) đã thu thập các thông tin, tiến hành các nghiên cứu phân tích và đánh giá cần thiết về hoạt động kinh doanh của Công ty TNHH Một thành viên Vải sợi May mặc Miền Bắc II.

Chúng tôi lưu ý rằng, các ý kiến nhận xét của chúng tôi được đưa ra dưới góc độ đánh giá của một tổ chức tư vấn, dựa trên những cơ sở thông tin được thu thập có tính chọn lọc và dựa trên những lý thuyết về tài chính, chứng khoán mà không hàm ý bảo đảm giá trị của doanh nghiệp cũng như tính chắc chắn của số liệu được dự báo. Các nhận xét này chỉ mang tính tham khảo với nhà đầu tư khi tự mình đưa ra các quyết định đầu tư.



10. Thông tin về những cam kết nhưng chưa thực hiện của tổ chức chào bán:

Không có

11. Các thông tin, các tranh chấp kiện tụng liên quan tới Công ty mà có thể ảnh hưởng đến việc chào bán:

Không có



VI. THÔNG TIN VỀ ĐỢT BÁN DOANH NGHIỆP

1. Những thông tin cơ bản về đợt bán doanh nghiệp

- Tên Công ty : CÔNG TY TNHH MỘT THÀNH VIÊN VẢI SỢI MAY MẶC MIỀN BẮC II
- Tên tiếng Anh: Northern II Textiles and Garments Company Limited
- Tên viết tắt : TEXTA CO., LTD
- Trụ sở : 51 Trương Quốc Dung, Q.Phú Nhuận, TP.HCM
- Điện thoại : (84-8) 39231440 Fax: (84-8) 39231441
- Vốn điều lệ : 5.000.000.000 đồng
- Phần vốn thực góp: 2.729.439.590 đồng
- Hình thức chào bán: đấu giá công khai
 - + Giá khởi điểm: 7.500.000.000 đồng
 - + Đối tượng: nhà đầu tư đủ điều kiện tham gia đấu giá theo quy định của Quy chế đấu giá.

2. Địa điểm công bố thông tin

➔ Công ty TNHH Một thành viên Vải sợi May mặc Miền Bắc II

- Địa chỉ : 51 Trương Quốc Dung, Q.Phú Nhuận, TP.HCM
- Điện thoại : (84-8) 39231440 Fax: (84-8) 39231441

➔ Công ty Cổ phần Chứng khoán Bảo Minh

- Địa điểm : Số 198 Phan Xích Long, P2, quận Phú Nhuận, TP.HCM
- Điện thoại : 08. 73068686 Fax: 08. 3517 0634
- Website : www.bmsc.com.vn

3. Đăng ký mua doanh nghiệp

3.1 Đối tượng, điều kiện tham gia

➔ Đối tượng tham gia:



Đơn vị Tư vấn

CÔNG TY CỔ PHẦN CHỨNG KHOÁN BẢO MINH

Các tổ chức kinh tế, cá nhân Việt Nam và nước ngoài theo quy định tại Điều 6 Nghị định số 59/2011/NĐ-CP ngày 18/7/2011 của Chính phủ về chuyển cổ phần 100% vốn nhà nước thành công ty cổ phần (sau đây gọi chung là nhà đầu tư) có đủ điều kiện sau đây được tham dự đấu giá:

- Nhà đầu tư trong nước là cá nhân người Việt Nam, các tổ chức kinh tế, tổ chức xã hội được thành lập và hoạt động theo luật pháp Việt Nam; Có tư cách pháp nhân (đối với các tổ chức kinh tế); có địa chỉ cụ thể, rõ ràng; Nếu người đại diện pháp nhân thì phải có giấy ủy quyền; Nếu là cá nhân phải có chứng minh thư nhân dân, giấy tờ tùy thân hợp lệ và có đủ năng lực hành vi dân sự.
- Đối với nhà đầu tư nước ngoài: ngoài các quy định như đối với pháp nhân và cá nhân trong nước, phải mở tài khoản tại các tổ chức cung ứng dịch vụ thanh toán đang hoạt động trên lãnh thổ Việt Nam và tuân thủ pháp luật Việt Nam. Mọi hoạt động liên quan đến mua doanh nghiệp đều phải thông qua tài khoản này.
- Tổ chức bán đấu giá doanh nghiệp, cá nhân thực hiện tư vấn, định giá của Công ty TNHH Một thành viên Vải sợi May mặc Miền Bắc II không được tham gia đấu giá mua Công ty TNHH Một thành viên Vải sợi May mặc Miền Bắc II.

➤ Điều kiện tham gia đấu giá

Có đơn đăng ký tham gia đấu giá theo đúng mẫu và nộp đơn đăng ký đấu giá đúng thời hạn quy định. Đặt cọc đủ 5% giá trị doanh nghiệp đăng ký mua tính theo mức giá khởi điểm do Ban đấu giá công bố cùng thời điểm nộp Đơn đăng ký đấu giá.

➤ Giới hạn về tỷ lệ nắm giữ đối với nhà đầu tư nước ngoài

Theo Điều 6 Thông tư số 131/2010/TT-BTC ngày 06/09/2010 của Bộ tài chính thì một nhà đầu tư nước ngoài được phép mua lại toàn bộ số vốn điều lệ của chủ sở hữu công ty trách nhiệm hữu hạn một thành viên để trở thành chủ sở hữu mới của công ty trách nhiệm hữu hạn một thành viên.



3.2 Thời gian, địa điểm nộp tiền cọc và đơn đăng ký tham gia đấu giá

Thông tin nộp tiền hoặc chuyển khoản tiền đặt cọc

Tên tài khoản: Công ty cổ phần Chứng khoán Bảo Minh

. Số Tài khoản: 10201 000 1182785

. Tại Ngân Hàng VIETINBANK - Chi nhánh 2 TP.HCM

. Nội dung: Họ tên/tên tổ chức; Số CMT/ Số ĐKKD (Ngày cấp, nơi cấp); Nộp tiền đặt cọc mua Công ty TNHH Một thành viên Vải sợi May mặc Miền Bắc II.

Thời gian làm thủ tục đăng ký:

Nhà đầu tư chỉ được đăng ký và đặt cọc để tham gia đấu giá từ **8h00' ngày 07/12/2012 đến 15h00' ngày 26/12/2012**

Địa điểm đăng ký:

– Công ty TNHH Một thành viên Vải sợi May mặc Miền Bắc II

Địa chỉ: 51 Trương Quốc Dung Phường 10 Quận Phú Nhuận TP.HCM

– Công ty Cổ phần Chứng khoán Bảo Minh

Địa chỉ: 198 Phan Xích Long, P.2, Q.Phú Nhuận, TP.HCM

Sau khi hoàn tất các thủ tục đăng ký, nhà đầu tư được cấp phiếu tham dự đấu giá.

❖ **Nộp đơn đăng ký tham gia đấu giá:** Nhà đầu tư điền đầy đủ thông tin vào đơn đăng ký tham gia đấu giá và nộp tại địa điểm làm thủ tục đăng ký đồng thời phải xuất trình:

Đối với cá nhân trong nước:

– CMND, trường hợp nhận uỷ quyền, phải có giấy uỷ quyền theo quy định của pháp luật hoặc mẫu đính kèm quy chế này.

– Giấy nộp tiền hoặc giấy chuyển tiền đặt cọc;

Đối với tổ chức trong nước:

Ngoài quy định như đối với cá nhân trong nước, tổ chức trong nước còn phải nộp thêm:



- Giấy chứng nhận đăng ký kinh doanh hoặc giấy tờ khác tương đương;
- Giấy ủy quyền cho đại diện thay mặt tổ chức thực hiện thủ tục trừ trường hợp người làm thủ tục là đại diện theo pháp luật của tổ chức;

✚ Đối với cá nhân và tổ chức nước ngoài:

Ngoài các quy định như đối với cá nhân và tổ chức trong nước, cá nhân và tổ chức nước ngoài còn phải xuất trình:

- Hộ chiếu hoặc mã số kinh doanh chứng khoán do Trung tâm lưu ký chứng khoán Việt Nam cấp
- Giấy xác nhận của Ngân hàng nhà nước về việc mở tài khoản tại một tổ chức cung ứng dịch vụ thanh toán đang hoạt động trên lãnh thổ Việt Nam.

4. Lập và nộp phiếu tham dự đấu giá

- Phiếu tham dự đấu giá hợp lệ;
- Phiếu do Tổ chức bán đấu giá cấp;
- Có đóng dấu treo của nơi cấp phiếu và đảm bảo: điền đầy đủ, rõ ràng các thông tin theo quy định;
- Phiếu không được tẩy xóa hoặc rách nát;
- Giá đặt mua không thấp hơn giá khởi điểm;
- Phiếu tham dự đấu giá phải được bỏ trong phong bì có chữ ký của nhà đầu tư trên mép dán phong bì theo quy định.
- Nếu có sự khác nhau giữa số tiền đặt mua bằng số và số tiền đặt mua bằng chữ thì số tiền đặt mua bằng chữ sẽ được công nhận.

4.1 Bỏ phiếu kín đúng thời hạn quy định:

- **Đối với nhà đầu tư nộp phiếu tham dự đấu giá tại Tổ chức bán đấu giá**
Nhà đầu tư bỏ phiếu kín trực tiếp vào thùng phiếu trước **16h00' ngày 26/12/2012** tại:

Công ty cổ phần Chứng khoán Bảo Minh

Địa chỉ: 198 Phan Xích Long, P.2, Q.Phú Nhuận, TP.HCM



- **Đối với nhà đầu tư nộp phiếu tham dự đấu giá tại địa điểm tổ chức đấu giá**
Nhà đầu tư bỏ phiếu kín trực tiếp vào thùng phiếu trước **14h30' ngày 27/12/2012** tại:

Công ty TNHH Một thành viên Vải sợi May mặc Miền Bắc II

Địa chỉ: 51 Trương Quốc Dung Phường 10 Quận Phú Nhuận
TPHCM

- **Đối với nhà đầu tư nộp phiếu tham dự đấu giá bằng thư đảm bảo qua đường bưu điện**

Ngoài bao thư nhà đầu tư ghi rõ “Phiếu tham dự đấu giá Công ty TNHH Một thành viên Vải sợi May mặc Miền Bắc II” cùng với tên và mã số nhà đầu tư và được gửi đến địa chỉ sau:

Phòng tư vấn doanh nghiệp và bảo lãnh phát hành

Công ty Cổ Phần Chứng Khoán Bảo Minh

Địa chỉ: 198 Phan Xích Long, P.2, Q.Phú Nhuận, TP.HCM

- Phiếu tham dự đấu giá chỉ được chấp nhận khi thư bảo đảm của nhà đầu tư được bưu điện chuyển đến địa chỉ trên trước **16h00' ngày 26/12/2012**
- Trường hợp phiếu tham dự đấu giá bị rách nát, tẩy xóa: Nhà đầu tư phải yêu cầu Tổ chức bán đấu giá hoặc Công ty TNHH Một thành viên Vải sợi May mặc Miền Bắc II đổi phiếu mới sau khi đã nộp phiếu cũ.
- Trường hợp nhà đầu tư mất phiếu: Nhà đầu tư phải làm đơn (theo mẫu quy định) đề nghị Tổ chức bán đấu giá hoặc Công ty TNHH Một thành viên Vải sợi May mặc Miền Bắc II cấp lại phiếu mới và phiếu cũ coi như không còn giá trị chậm nhất trước 15 phút trước thời điểm bắt đầu bỏ phiếu vào thùng phiếu.

5. Địa điểm, thời gian tổ chức đấu giá

6.1. Địa điểm tổ chức đấu giá:

⇒ **Công ty TNHH Một thành viên Vải sợi May mặc Miền Bắc II**

Địa chỉ: 51 Trương Quốc Dung Phường 10 Quận Phú Nhuận TPHCM

6.2. Thời gian tổ chức đấu giá:

Vào lúc 14h00 ngày 27/12/2012

6.3. Thời gian thanh toán tiền mua doanh nghiệp và hoàn trả tiền đặt cọc:



Đơn vị Tư vấn

CÔNG TY CỔ PHẦN CHỨNG KHOÁN BẢO MINH

Căn cứ vào thông báo kết quả đấu giá do Tổ chức bán đấu giá cung cấp, nhà đầu tư trúng giá mua doanh nghiệp có trách nhiệm thanh toán tiền mua doanh nghiệp trong thời hạn **mười (10) ngày** làm việc kể từ ngày kết thúc phiên đấu giá (**ngày 27/12/2012 đến 16h00' ngày 11/01/2013**)

✚ Thông tin nộp tiền hoặc chuyển khoản tiền như sau:

- . Tên tài khoản: Công ty cổ phần Chứng khoán Bảo Minh
 - . Số Tài khoản: 10201 000 1182785
 - . Tại Ngân Hàng VIETINBANK - Chi nhánh 2 TP.HCM
 - . Nội dung: Họ tên/tên tổ chức; Số CMT/ Số ĐKKD (Ngày cấp, nơi cấp); Thanh toán tiền mua trúng giá Công ty TNHH Một thành viên Vải sợi May mặc Miền Bắc II.
- Đối với các bên tham gia đấu giá có tham dự cuộc đấu giá nhưng không được mua doanh nghiệp thì trong **bảy (07) ngày làm việc** kể từ ngày công bố kết quả đấu giá. Công ty cổ phần Chứng khoán Bảo Minh có trách nhiệm thanh toán lại tiền đặt cọc cho các đối tượng trên (**từ ngày 27/12/2012 đến 16h00' ngày 08/01/2013**);
- Đối với các bên tham gia đấu giá được quyền mua doanh nghiệp theo kết quả đấu giá thì khoản tiền đặt cọc được trừ vào tổng số tiền phải trả;



V. PHỤ LỤC

1. Phụ lục I : Bản sao hợp lệ Giấy chứng nhận đăng ký kinh doanh.
2. Phụ lục II : Quyết định bán Công ty TNHH Một thành viên Vải sợi May mặc Miền Bắc II
3. Phụ lục IV : Báo cáo tài chính đã kiểm toán năm 2010, 2011, 9 tháng đầu năm 2012

TP.HCM, ngày 04 tháng 12 năm 2012

Đại diện

Công ty TNHH Một thành viên
Vải sợi May mặc Miền Bắc II



LÊ VĂN GIA

Đại diện

Công ty cổ phần Chứng khoán
Bảo Minh



LÊ THANH TRÍ



Đơn vị Tư vấn

CÔNG TY CỔ PHẦN CHỨNG KHOÁN BẢO MINH

39



Đơn vị Tư vấn

CÔNG TY CỔ PHẦN CHỨNG KHOÁN BẢO MINH

39



Đơn vị Tư vấn

CÔNG TY CỔ PHẦN CHỨNG KHOÁN BẢO MINH